

Regione Veneto

Nuovi elaborati presenti in Atlante WEB: Elaborati per 740 e liste d'attesa

Sommario

1. Premessa 1
2. Come ottenere gli elaborati utili per la verifica dell'applicazione della DGR 740..... 3
3. Come ottenere gli elaborati utili per la lista di attesa 6

1. Premessa

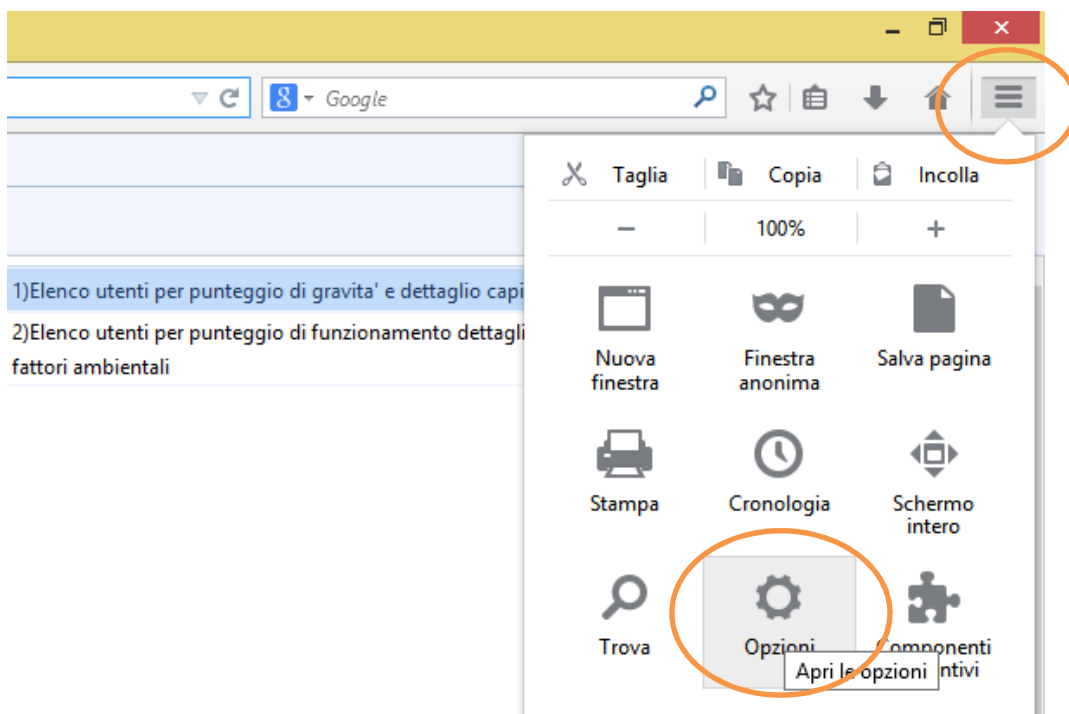
Questo documento intende fornire agli utilizzatori di Sistema Atl@nte alcune indicazioni operative per poter verificare le varie parti di SVAMDI in funzione delle linee guida Regionali ed eventualmente aggiornarli.

Per dubbi o chiarimenti è possibile contattare il nostro servizio di assistenza allo 0438 401630 o mandare una mail riportando il problema ed i propri recapiti all'indirizzo atlante@studiovega.it

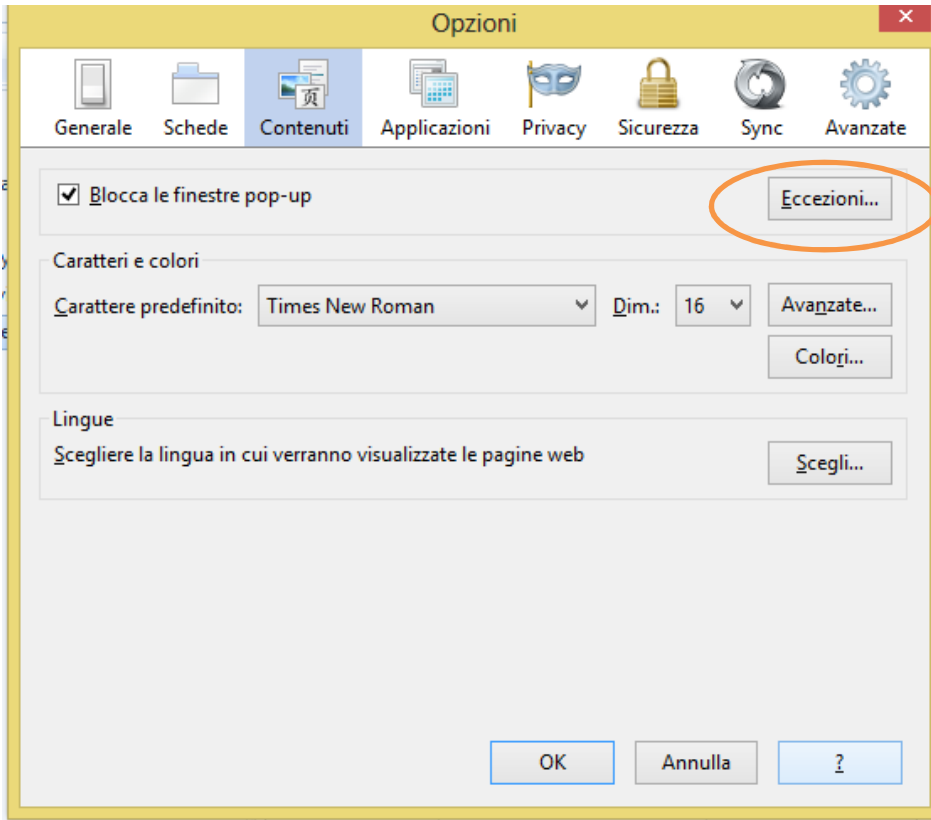
Ricordiamo che il browser consigliato per l'uso di Atl@nte web ed in particolare degli elaborati è **Firefox**



Inoltre prima di procedere alla generazione degli elaborati è necessario disattivare il blocco dei popup per il sito regioneveneto.sistematlante.it. Per fare questo fare clic nel pulsante impostazione del browser Firefox, fare clic su Opzioni

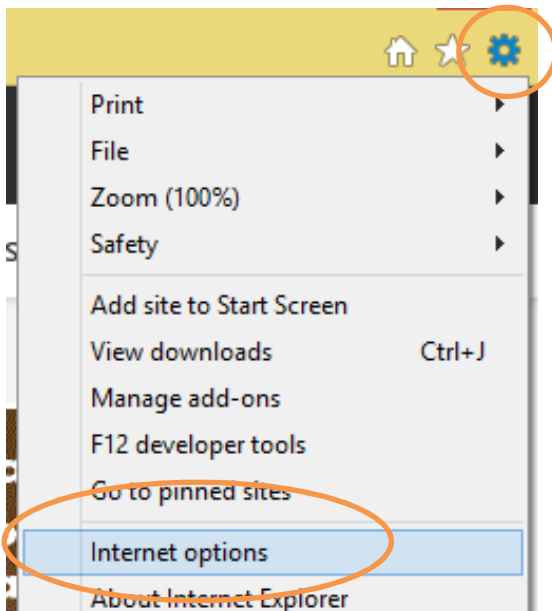


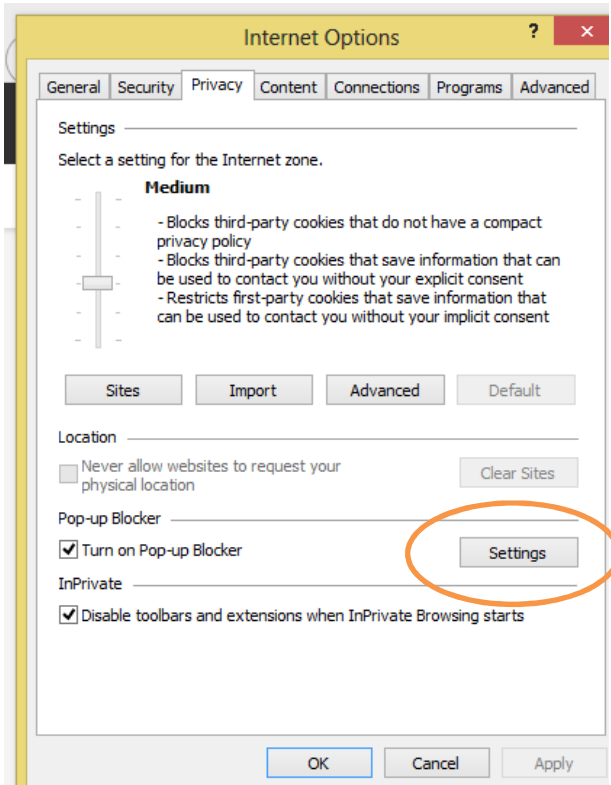
Scegliere la scheda Contenuti e fare clic sul pulsante aggiungi della voce Blocca popup:



Digitare il nome del sito e fare clic su permetti.

Per coloro che utilizzano Internet Explorer (**dalla versione 8.1 in poi**) il procedimento è analogo:

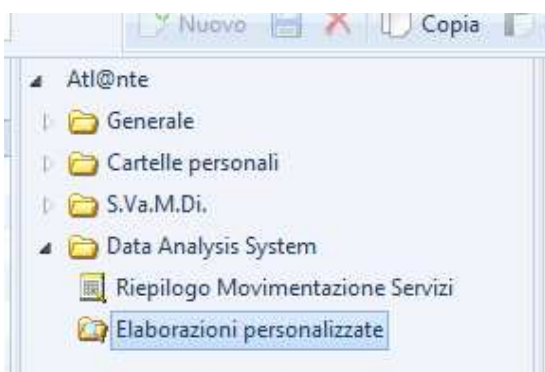




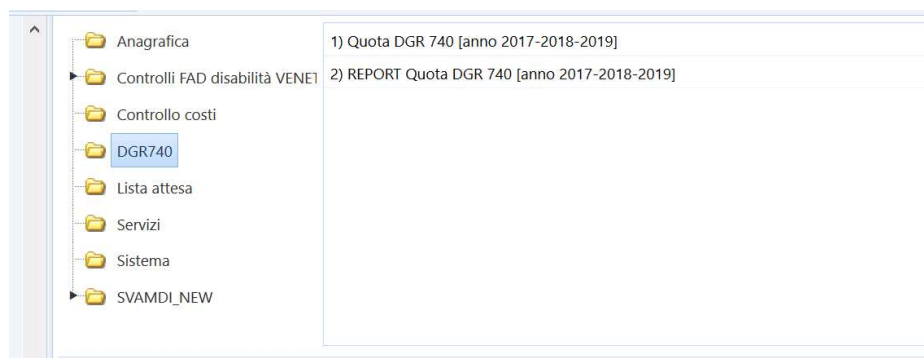
Nel caso ci fossero delle criticità a riguardo chiediamo cortesemente di contattare i referenti dei sistemi informatici della propria A.ULSS in quanto non è possibile un nostro intervento diretto.

2. Come ottenere gli elaborati utili per la verifica dell'applicazione della DGR 740

Accedere ad Elaborazioni personalizzate che si trova sotto la cartella Data Analysis System:



Facendo clic in questa cartella sulla parte destra della schermata si visualizza l'elenco della macro tipologie di elaborati ad oggi disponibili in Atl@nte, aprire con un clic quella che si chiama DGR740. Sono presenti due elaborati:

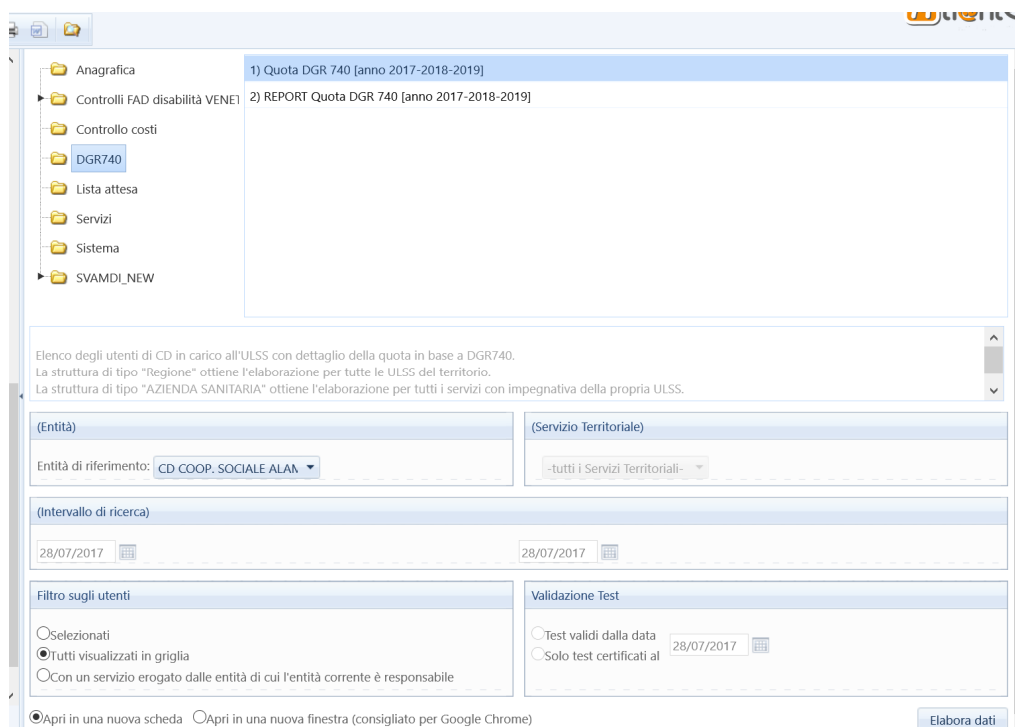


Nello specifico l'elaborato Quota DGR 740 [anno 2017-2018-2019] estrae un dettaglio degli utenti, mentre REPORT Quota DGR 740 [anno 2017-2018-2019], d  una sintesi per Centro Diurno.

Per ottenere l'elaborazione   necessario selezionare l'elaborazione che si desidera produrre e impostare i parametri possibili che sono:

- Il **filtro** sugli utenti: si consiglia di impostare l'opzione in Tutti visualizzati in griglia. Se invece si desidera effettuare l'elaborato per l'utente selezionato lasciare l'opzione su Selezionati

Fare clic sul pulsante **elabora dati**:



A questo punto si apre una nuova pagina e mostra l'elaborato ottenuto. Attenzione che se non   stato preventivamente disattivato il blocco dei popup per il sito regioneveneto.sistematlante.it la pagina sar  bloccata e non visualizzata. Sar  necessario seguire le indicazioni fornite in premessa e rifare i passaggi fin qui spiegati.

L'elaborato di dettaglio che si ottiene   il seguente che permette di visualizzare:

- ULSS emittente nuova (nuova codifica della ULSS)

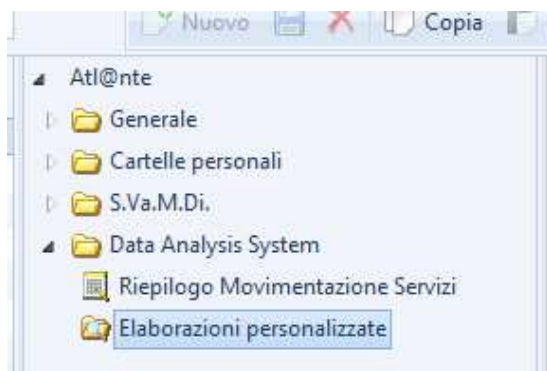
- ULSS emittente
- ULSS UDO nuova (nuova ULSS in cui si trova la UDO)
- ULSS UDO
- Codice UDO
- Comune UDO
- UDO
- Nominativo
- Codice fiscale
- Profilo gravità
- Livello profilo
- Servizio
- Data inizio servizio
- Data fine servizio
- Stima giornate. La stima delle giornate è ottenuta dal contratto inserito per l'utente, dalla data inizio e fine servizio, dal numero di giornate di apertura del centro inserite in arcipelago per l'anno 2016
- Giornate massime di apertura. Numero di giornate di apertura del centro inserite in arcipelago per l'anno 2016; se non inserite il valore sarà indicato per default a 227.
- Ore giornaliere, 1=CD4, 2=CD5, 3=CD7
- Giorni effettivi, in base alle presenze effettivamente consuntivate
- Quota SSR attuale, indicata nell'impegnativa associata al servizio. Se tale valore non è indicato significa che l'impegnativa non è associata al servizio.
- Quota Sociale attuale
- Totale sanitario attuale
- Totale sociale attuale
- Quota SSR DGR740 30, quota elaborata secondo il differenziale previsto per l'anno 2017
- Quota Sociale DGR740 30
- Totale sanitario DGR740 30
- Totale sociale DGR740 30
- Quota SSR DGR740 65, quota elaborata secondo il differenziale previsto per l'anno 2018
- Quota Sociale DGR740 65
- Totale sanitario DGR740 65
- Totale sociale DGR740 65
- Quota SSR DGR740 100, quota elaborata secondo il differenziale previsto per l'anno 2019
- Quota Sociale DGR740 100
- Totale sanitario DGR740 100
- Totale sociale DGR740 100

Attraverso il pulsante Excel con filtri (consigliato) è possibile estrarre l'elaborato in Excel (o altro strumento open office).

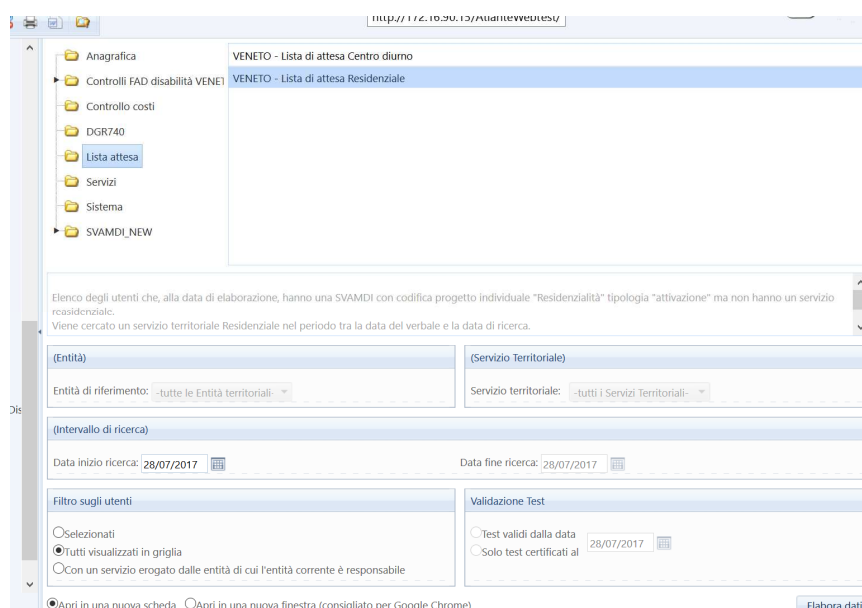
Il report permette invece di avere una sintesi dei dati di dettaglio.

3. Come ottenere gli elaborati utili per la lista di attesa

Accedere ad Elaborazioni personalizzate che si trova sotto la cartella Data Analysis System:



Facendo clic in questa cartella sulla parte destra della schermata si visualizza l'elenco della macro tipologie di elaborati ad oggi disponibili in Atl@nte, aprire con un clic quella che si chiama Liste attese. Sono presenti due elaborati:



Lista attesa – centro diurno e Lista attesa – residenziale.

Per ottenere l'elaborazione è necessario selezionare l'elaborazione che si desidera produrre e impostare i parametri possibili che sono:

- La **data** in cui elaborare la lista d'attesa

Fare clic sul pulsante **elabora dati**

Tali elaborati contengono le seguenti colonne:

- Nominativo
- Codice Fiscale
- Data di nascita

- Entità verbale UVMD, che corrisponde all'entità con cui si è salvato l'ultimo verbale UVMD valido alla data impostata
- Data del verbale
- Tipologia (se residenziale o diurno)

La lista d'attesa si basa sull'opzione che è stata indicata nella codifica del progetto assistenziale del verbale UVMD e verifica se per queste persone non sono stati attivati dei servizi residenziali (o diurni) dopo la data del verbale.